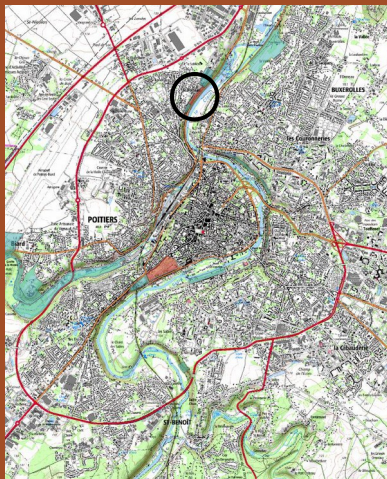


site classé

par arrêté le
20/12/1938

superficie
21,10 ha

commune de
Poitiers



DREAL Nouvelle-Aquitaine

Depuis 1906 un site classé ou inscrit
est un monument naturel remarquable dont le caractère
historique, artistique, scientifique, légendaire ou pittoresque
appelle, au nom de l'intérêt général, la conservation
ainsi que la préservation de toutes atteintes graves.

site
classé

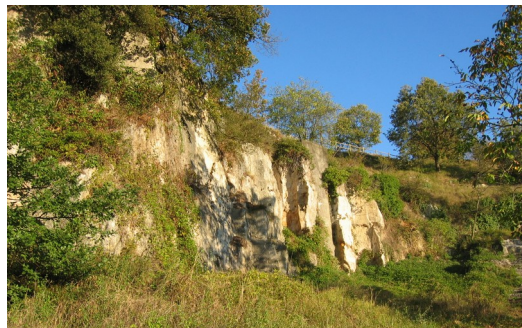
les rochers du Porteau Poitiers



motivation de la protection

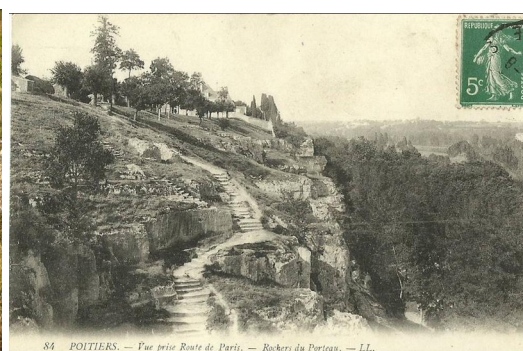
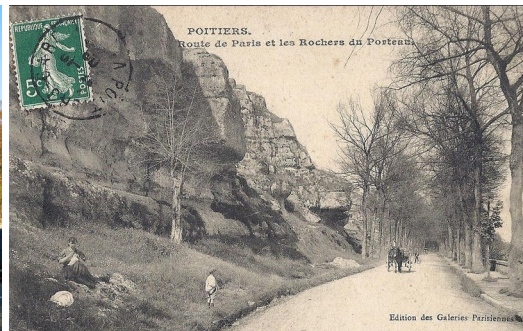
De par son intérêt patrimonial
pittoresque,
cette séquence de la vallée du Clain,
classée en 1938, offre une falaise
calcaire abrupte, caractéristique de la
ville de Poitiers.

D'un périmètre de 2,1ha ce linéaire de
falaises est accompagné de part et
d'autre de 2 sites inscrits
« rive gauche du clain » en 1937 et
« le Porteau » en 1932



le site

Ce site fait partie d'un ensemble de
falaises qui caractérise les vallées du
Clain et de la Boivre, qui ont façonné
l'implantation de la ville de Poitiers.
Il s'agit d'une séquence spectaculaire
de la vallée du Clain constitué d'une
falaise calcaire entre la vallée et le
rebord du plateau offrant des vues
panoramiques sur la ville et la rivière.



les rochers du Porteau Poitiers

caractéristiques du site

Au nord de Poitiers, après l'ample boucle qui ceinture la ville, le Clain s'écoule selon un parcours plus rectiligne, vers le nord/nord-est. Il est longé, en rive gauche, par un front rocheux, les rochers du Porteau tandis qu'en rive droite, sur la commune de Buxerolles, le versant est plus doux. Il s'agit d'une élévation de falaise calcaire, caractérisée par des affleurements discontinus masqués par la végétation qui s'est développée en pied. C'est un lieu pittoresque, bien éclairé le matin mais contraint par les routes.

Un sentier avec des parties d'escalier permet de gravir ce versant, il offre une halte à mi-parcours, marquée par un noyer imposant et une vue intéressante sur les jardins potagers en bord de rivière rive gauche du Clain et des prairies rive droite ainsi que des vues lointaines sur Poitiers. Le caractère inondable des 2 rives et la voie ferrée rive gauche ont permis de contenir la pression urbaine. En partie haute hors site, le plateau est urbanisé. Un espace public, un parking, la rue du porteau puis le premier front de maisons d'habitation mitoyenne composent le premier front du plateau en limite de site.

Un espace public avec ses quelques bancs, un alignement d'arbres divers et une barrière de sécurité en bois, permet de profiter de la vue.

Le site ne comprend pas non plus l'Avenue de Paris en fond de vallée. Longtemps seule porte d'entrée de la vallée par le nord, la route de Paris, comme on la nommée autrefois, offre aujourd'hui un nouveau visage avec beaucoup moins de trafic et constitue un paysage d'entrée de ville de grande qualité à forte dominante naturelle. Sa configuration en fond de vallée, fait qu'il n'y soit pas aisé d'y stationner



84 POITIERS, — Vue générale, prise Route de Paris. — LL.

orientations de gestion

Evolution du site :

- évolution rapide de l'environnement sur le plateau et surtout sur Buxerolles
- route de Paris reste cependant bruyante et passante aux heures de pointe

Recommandations

- > réfléchir à un périmètre unique, redéfini, sur la base des trois périmètres protégés
- > requalifier cette entrée de ville en misant sur la falaise tout en conservant le caractère pittoresque du site
- > s'inscrire dans la réflexion d'ensemble sur les falaises de l'agglomération.

C'est un des lieux à fort enjeu, du point de vu identitaire de la ville de Poitiers

Les falaises calcaires des rives du Clain, sont des lieux de promenades propices à la découverte des paysages.

les rochers du Porteau Poitiers



**Direction régionale de l'Environnement,
de l'Aménagement et du Logement
Nouvelle-Aquitaine**

15, rue Arthur Ranc - CS 60539 - 86020 Poitiers Cedex

www.nouvelle-aquitaine.developpement-durable.gouv.fr



**MINISTÈRE
DE LA TRANSITION
ÉCOLOGIQUE**

*Liberté
Égalité
Fraternité*